

VakuFit Pro

PLNĚ AUTOMATICKÝ
PROFESIONÁLNÍ VAKUOVACÍ VÝKON

W PEŁNI ZAUTOMATYZOWANY
UZYSKUJE PROFESJONALNE
PODCIŚNIENIE

PLNĚ AUTOMATICKÝ
PROFESIONÁLNY VAKUOVACÍ VÝKON



EUROFIT Trading



EUROFIT Prosperity



NÁVOD NA POUŽITÍ
INSTRUKCJA UŻYTKOWANIA
NÁVOD NA POUŽÍVANIE



OBSAH

1. Bezpečnostní pokyny	3
2. Popis přístroje	4
3. Charakteristika sáčků	6
4. Použití krok za krokem.	7
5. Vakuování vlhkých potravin	8
6. Opakované použití sáčků	9
7. Možnosti využití.	10
8. Časté dotazy	11
9. Péče a údržba	12
10. Odstranění problémů	13
11. Záruka	14
12. MAXiFresh sáčky	39



SPIS TREŚCI

1. Zasady bezpieczeństwa	15
2. Opis urządzenia	16
3. Charakterystyka woreczków	18
4. Obsługa krok po kroku.	19
5. Pakowanie wilgotnej żywności	20
6. Ponowne wykorzystanie woreczka	21
7. Możliwości stosowania	22
8. Najczęściej zadawane pytania.	23
9. Konserwacja	24
10. Usuwanie problemów	25
11. Gwarancja.	26
12. Woreczki MAXiFresh	39



OBSAH

1. Bezpečnostné pokyny	27
2. Popis prístroja	28
3. Charakteristika vreciek	30
4. Použitie krok za krokom.	31
5. Vákuovanie vlhkých potravín	32
6. Opakované použitie vreciek	33
7. Možnosti využitia.	34
8. Časté otázky	35
9. Starostlivosť a údržba	36
10. Odstránenie problémov	37
11. Záruka	38
12. MAXiFresh vrecká	39

1. Bezpečnostní pokyny

Před uvedením přístroje do provozu si pozorně přečtete celý návod a poté jej uschovejte pro případnou další potřebu. Při práci s tímto výrobkem dodržujte základní bezpečnostní opatření včetně následujících upozornění:

- 1) VakuFit Pro používejte výhradně k určenému účelu.
- 2) Přístroj, zástrčku ani napájecí šňůru neponořujte do vody či jiných tekutin.
- 3) Šňůru při odpojování ze zásuvky nikdy nevytrhávejte silou, ale zástrčku uchopte a tahem odpojte. Nevytahujte šňůru ze zásuvky, pokud je přístroj v provozu. Přístroj můžete odpojit, když svítí zelená kontrolka u symbolu Ⓞ.
- 4) Pokud přístroj nepoužíváte, odpojte ho ze zásuvky.
- 5) Přístroj také odpojte ze zásuvky před čištěním odkapávacího podnosu a zatavovací plochy.
- 6) Po vakuování syrového masa, drůbeže a ryb odkapávací podnos a zatavovací plochu očistěte, abyste zabránili možné bakteriální kontaminaci.
- 7) Při čištění zatavovací plochy buďte opatrní, VakuFit Pro má skrytý, velmi ostrý propichovací hrot.
- 8) Zatavovací plocha zůstává teplá ještě několik vteřin po použití. Berte to, prosím, při vyjímání odkapávacího podnosu ihned po skončení vakuování na vědomí.
- 9) Nedovolte dětem používat VakuFit Pro ani si s přístrojem hrát. Důkladný dozor je nezbytný při použití všech elektrických zařízení používaných v blízkosti dětí.
- 10) Sáčky uchovávejte mimo dosah kojenců a dětí.
- 11) Přístroj je určen pouze pro domácí použití.



Obalový materiál je částečně recyklovatelný. Prosím, odstraňte obal v souladu s ochranou životního prostředí. Po skončení životnosti přístroje nemůže být tento výrobek odložen do běžného komunálního odpadu, ale musí být odevzdán ve sběrném místě určeném k recyklaci elektrických a elektronických zařízení ve shodě s příslušnými místními předpisy o likvidaci.

Tento spotřebič není určen pro používání osobami (včetně dětí), jímž fyzická, smyslová nebo mentální neschopnost či nedostatek zkušeností a znalostí zabraňuje v bezpečném používání spotřebiče, pokud na ně nebude dohlíženo nebo pokud nebyly instruovány ohledně použití spotřebiče osobou zodpovědnou za jejich bezpečnost.

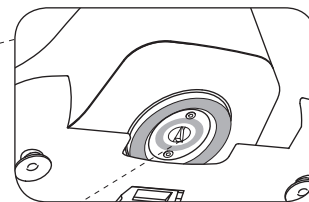
2. Popis přístroje

Otvor na vakuovací hadičku je určen k připojení vakuovací hadičky v případě vakuování v sáčcích VakuFit Vertical*.



Propichovací a zatavovací plocha je vyrobena z antibakteriálních materiálů, aby se zabránilo růstu bakterií. Doporučujeme tuto oblast čistit teplou vodou a příp. čistícím přípravkem pokaždé, když čistíte odkapávací podnos.

Propichovací a zatavovací plocha



⚠ V tomto místě je skryté ostří, proto buďte při čištění plochy opatrní.

Odkapávací podnos vyrobený z antibakteriálního plastu zachycuje tekutiny, které se z potravin uvolní a při vakuování se dostanou ven ze sáčku. Díky němu můžete vakuovat vlhké potraviny, např. maso, drůbež a ryby.

⚠ Odkapávací podnos nevyndávejte, když je přístroj v provozu, došlo by k jeho poškození.

* Týká se sáčků VakuFit Vertical, které nyní nejsou v sortimentu systému VakuFit Pro.

Ovládací panel

Tlačítko pro vakuování s vakuovací hadičkou*

Volba druhu potraviny

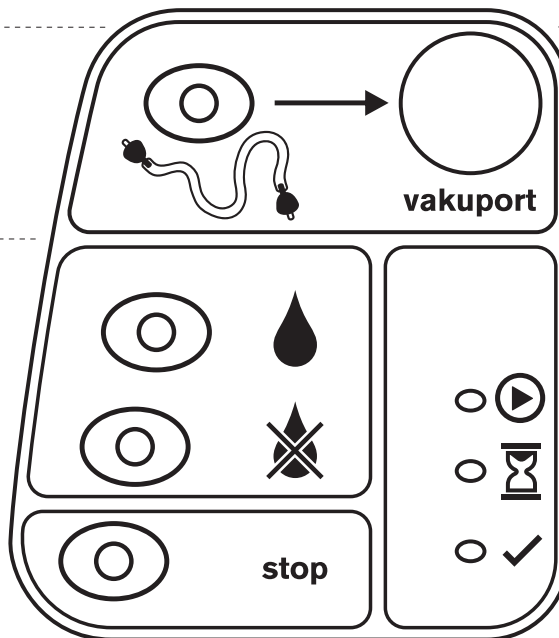
Před vložením sáčku VakuFit zvolte tlačítko dle druhu vakuované potraviny:

- Tlačítko pro vakuování vlhkých potravin**
 - delší zatavovací doba pro vakuování např. masa nebo ryb
- Tlačítko pro vakuování suchých potravin**
 - kratší zatavovací doba pro suché potraviny

Tlačítko pro zastavení vakuování

Stisknutím tlačítka STOP okamžitě zastavíte vakuování.

! Při vakuování v sáčcích VakuFit přístroj ještě zůstane pár sekund v chodu, aby se sáček zatavil.



Otvor na vakuovací hadičku*

Světelné kontrolky

- rozsvítí se zeleně, když je přístroj připraven k vakuování anebo když jej můžete odpojit.
- rozsvítí se oranžově, když přístroj pracuje. Nevypínejte přístroj, když svítí tato kontrolka.
- rozsvítí se červeně hned, jakmile je ukončeno vakuování. Na ukončení práce Váš také upozorní dvojitě krátké pípnutí.

! Sáček vyjměte z přístroje až poté, co se rozsvítí červená kontrolka u symbolu ✓

* Týká se sáčků VakuFit Vertical, které nyní nejsou v sortimentu systému VakuFit Pro.

3. Charakteristika sáčků

Pro práci s vakuovacím přístrojem VakuFit Pro jsou speciálně navrženy prvotřídní mnohovrstvé sáčky, které zamezují přenášení pachů a zachovávají potravinám původní strukturu, vůni a chuť. Přístroj VakuFit Pro nepracuje s běžnými sáčky, neboť nejsou dostatečně pevné a mohou dovnitř propouštět vlhkost a vzduch.

Sáčky jsou v horní části opatřeny plastovým zipem, takže jsou znovu uzavíratelné a opakovaně použitelné. Opakované použití není doporučeno pro maso, ryby, drůbež nebo velmi mastné potraviny.

Každý sáček je opatřen řadou vyznačených vakuovacích koleček po obvodu sáčku. Nezáleží na tom, ze které strany sáčku vakuujete, ale je vhodnější vkládat sáček potiskem nahoru, abyste mohli používat vakuovací kolečka jako pomůcku pro přesné umístění.

! Nikdy nevakuujte podél strany se zipem, protože byste nedosáhli úplného zatavení sáčku!

Ke skladování **čerstvého ovoce a zeleniny** doporučujeme používat **sáčky MAXiFresh**, které zpomalují zrání a prodlužují trvanlivost čerstvých plodin (viz kapitola 12).

Sáčky VakuFit

- určené především pro potraviny ukládané **v chladničce a mrazničce**
- vhodné také ke skladování suchých potravin ve spíži
- bezpečné pro jednorázový ohřev v mikrovlnné troubě nebo ve vodní lázni (nikoli ve vroucí vodě)

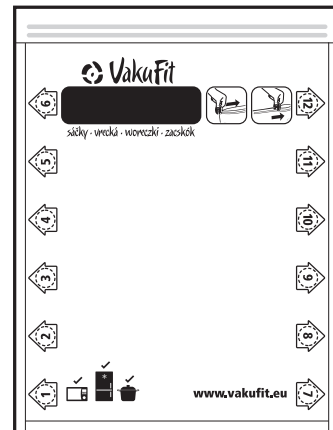
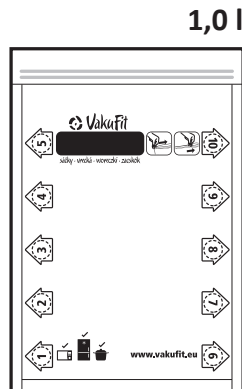
Velikost

- 1,0 l (20,0 × 29,5 cm)
- 3,8 l (27,0 × 35,3 cm)

Barva potisku

- modrá
- modrá

3,8 l

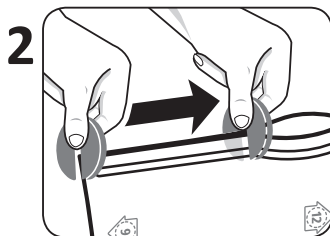


4. Použití krok za krokem



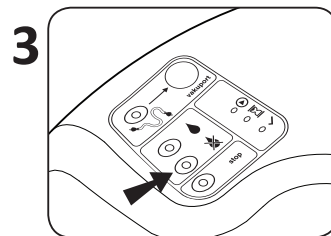
1

Před uzavřením naplněného sáčku vytlačte ven všechny přebytečný vzduch. Potraviny odsuňte nebo setřeste od okraje, u kterého chcete vakuovat.



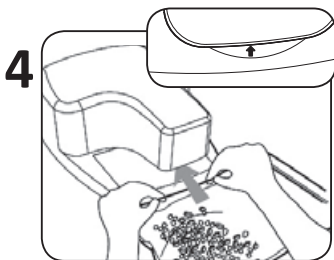
2

Použitím uzavíracího kolečka VakuFit uzavřete plastový zip od kraje ke kraji. Přístroj pracuje pouze, pokud je zip zcela dokonale uzavřen.



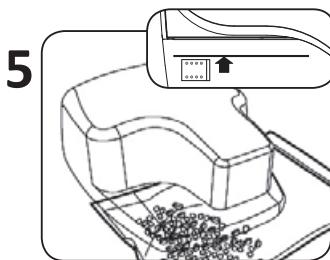
3

Zvolte nastavení pro vlhké nebo suché potraviny. Přístroj je automaticky nastaven na suché potraviny a kratší dobu vakuování.



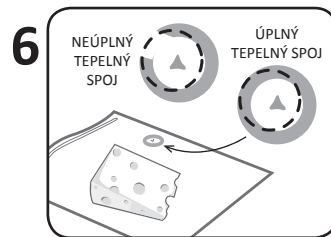
4

Vložte narovnaný sáček do přístroje tak, aby předtištěné kolečko na sáčku bylo přesně nad šipkou na odkapávacím podnose.



5


Zasuňte sáček dopředu tak, aby jeho okraj byl zarovnaný s čarou vyznačenou na odkapávacím podnose. Přístroj VakuFit Pro se spustí automaticky.

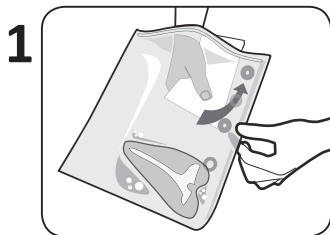


6

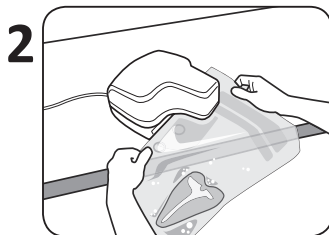
Jakmile VakuFit Pro přestane pracovat, uslyšíte dvojité pípnutí a rozsvítí se červená světelná kontrolka u symbolu ✓. Vyjměte sáček a zkontrolujte tepelný spoj.

5. Vakuování vlhkých potravin

Přístroj VakuFit Pro umožňuje vakuovat vlhké potraviny. Před začátkem vakuování jej přepněte do režimu pro vlhké potraviny stisknutím tlačítka u symbolu . Při dodržování následujících rad získáte vzduchotěsné uzavření a minimum vzduchových bublin uvnitř sáčku.



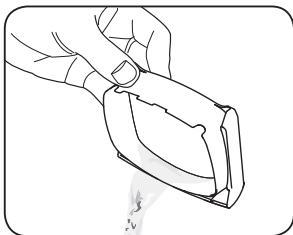
1 Oblast zatavování by měla být čistá a suchá, bez známek tekutin v místě, ve kterém chcete zatavovat.



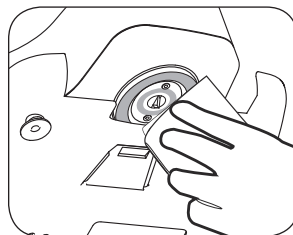
2 Přidržte sáček na místě, dokud nezačne přístroj pracovat.

3 Abyste zabránili vzdušným kapsám (důležité především pro vaření sous-vide) doporučujeme při vakuování nechat sáček viset přes okraj pracovní plochy.

4 Ujistěte se, že zatavovací plocha je čistá. Případné nečistoty mohou někdy bránit úplnému zatavení.



! Po každém vakuování vlhkých či mokrých potravin je nutné nahromaděnou tekutinu z odkapávacího podnosu vylít, podnos propláchnout pod tekoucí vodou a poté vysušit. Tekutina v odkapávacím podnose by mohla způsobit nevratné poškození tavicího mechanismu.

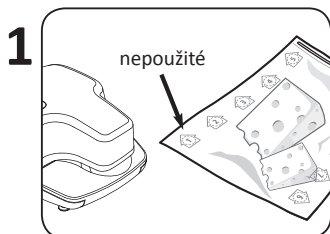


! Po vakuování tekutých a mastných potravin doporučujeme po vyjmutí odkapávacího podnosu také očistit a otřít zatavovací plochu. Případné nečistoty mohou bránit úplnému zatavení.

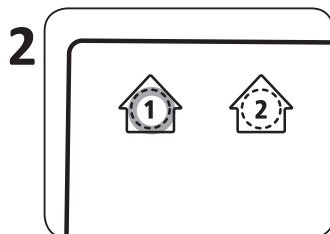
6. Opakované použití sáčků

Opakované použití sáčků je jednou z velkých předností vakuování s přístrojem VakuFit Pro.

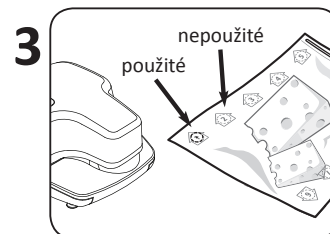
Než sáček znovu použijete, důkladně jej uvnitř umyjte a nechte uschnout dnem vzhůru. Sáčky můžete také mýt rozevřené, příp. ohrnuté v horním koši myčky nádobí.



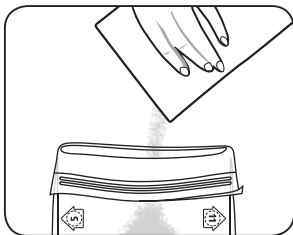
1 Při prvním použití sáčku VakuFit doporučujeme začít zatahovat v levém dolním rohu (zatahovací kolečko č. 1).



2 Po vakuování se sáček okolo zatahovacího kolečka roztaví a vytvoří vzduchotěsný tepelný spoj.



3 Při dalším použití sáčku vyberte jiné zatahovací kolečko. Doporučujeme postupovat podél okraje sáčku směrem k plastovému zipu podle vyznačených čísel. Tak si zajistíte maximální využití objemu sáčku a zamezíte vakuování na již použitém zatahovacím kolečku.



Při vkládání sypkých nebo mastných potravin doporučujeme ohrnout okraje sáčku, aby se zabránilo znečištění okolí zipu. Pokud se tak stane, otřete vnitřní strany zipu čistou papírovou utěrkou.

❗ Nezatavujte na již použitém vakuovacím kolečku ani kolečka nepřekrývejte.

7. Možnosti využití

Seznam vhodných a nevhodných potravin



Ideální ✓

- › tvrdé sýry
- › uzeniny
- › lahůdky
- › hotové pokrmy



Vhodné ✓

- › maso*
- › drůbež*
- › ryby*
- › těstoviny
- › rýže
- › luštěniny
- › sušené ovoce
- › ořechy
- › cereálie
- › kávová zrna
- › čaj
- › koření
- › čokoláda



Další použití ✓

- › zbytky potravin
- › potrava pro psy a kočky
- › potřeby na kempování a pro vodáky
- › důležité dokumenty
- › novinové výstřižky
- › fotografie
- › klenoty
- › stříbro
- › klíče



S opatrností můžete vakuovat* ✓

- › tekuté potraviny: např. polévky, marinády, omáčky
- › krémové potraviny: např. sýry, puding, jogurt
- › měkké potraviny: např. měkké sýry, chléb, pečivo
- › křehké potraviny: např. buchty, koblihy, sušenky, chipsy



Nevhodné ✗

- › mouka
- › moučkový cukr
- › mletá káva
- › kakao



* Bližší informace a dobré tipy, jak postupovat při vakuování těchto potravin najdete v kapitole 8. Časté dotazy.

8. Časté dotazy

Co mohu vakuovat?

Vše, co chcete uchovat déle čerstvé. Doporučujeme zejména vakuování suchých potravin, jako např. sýry a uzeniny. Díky nastavení pro vlhké potraviny a funkci **STOP** můžete vakuovat i vlhké a křehké potraviny.



Jak mám nejlépe vakuovat vlhké potraviny?

Potraviny s menším množstvím tekutin (např. maso, drůbež, ryby) osušte papírovou utěrkou nebo zabalte uvnitř sáčku do čistého papírového ubrousku, který funguje jako sací papír. Potraviny také můžete nejprve zabalit do mikrotenového sáčku a ten vložit do sáčku VakuFit.



Jak mohu vakuovat tekuté potraviny?

Tekuté potraviny jako např. polévky, marinády nebo omáčky doporučujeme předem ve VakuFit sáčku částečně zamrazit a teprve poté vakuovat.



Jak mám nejlépe vakuovat měkké potraviny?

Abyste ochránili měkké potraviny, jako např. měkké sýry nebo chléb a pečivo, můžete je předem částečně zmrazit v otevřeném sáčku asi 15–25 minut. Když jsou potraviny polotuhé, zavřete zip a můžete vakuovat.



Jak mohu chránit křehké potraviny?

Křehké potraviny (např. buchty, sušenky, chipsy) můžete chránit tak, že je umístíte do pevné nádoby, kterou uzavřete a vložíte do sáčku VakuFit a až potom vakuujte. Anebo stisknutím tlačítka STOP uprostřed cyklu můžete vytvořit pouze částečné vakuum bez rozmačkání křehkých potravin.



Mohu v sáčcích VakuFit vakuovat mouku?

Vakuování velmi jemných práškových potravin (např. mouka, moučkový cukr, mletá káva, kakao) nedoporučujeme, neboť by mohlo dojít k poško-

zení vakuovacího přístroje. Vzhledem k vysokému sacímu výkonu přístroje by se mohl jemný prášek dostat do přístroje, a tím ohrozit jeho fungování.



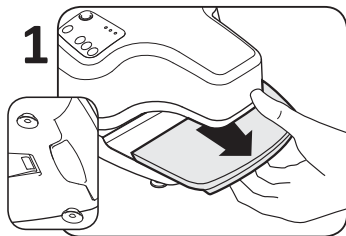
Mohu vakuovat čerstvé ovoce a zeleninu?

Většina čerstvého ovoce a zeleniny uvolňuje po sklizni plyn etylén, který způsobuje kondenzaci uvnitř sáčku, a tím možnou ztrátu podtlaku. Tento specifický případ dokonale řeší sáčky MAXiFresh (viz kapitola 12.), které dokáží navázat etylén produkovaný plodinami při dozrávání a odvést jej skrz fólii do vnějšího okolí. Tím výrazně sníží rychlost zrání ovoce a zeleniny a prodlouží tak jejich životnost.

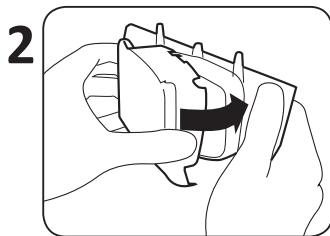
9. Péče a údržba

VakuFit Pro je elektrický přístroj, a proto jej nikdy neponořujte do vody ani celý přístroj neoplachujte. Tělo přístroje můžete otřít vlhkým hadříkem a pouze odkapávací podnos lze mýt v teplé vodě s čistícím přípravkem.

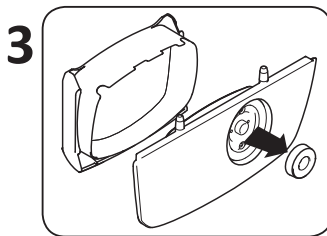
Odkapávací podnos byste měli po každém vakuování vlhkých potravin vyjmout, vyprázdnit a vysušit. Pro snadnější čištění je možné odkapávací podnos rozdělit na dvě části. První rozdělování odkapávacího podnosu může jít trochu ztěžka.



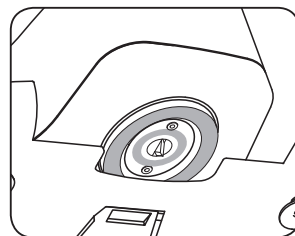
1 Přístroj odpojte ze zásuvky. Uchopte odkapávací podnos prsty zesponu a vytáhněte.



2 Zadní stranu odkapávacího podnosu otočte směrem k sobě a lehce sevřete zadní část (netiskněte silou). Pomalu, ale pevně uvolněte víko odkapávacího podnosu.



3 Oddělte oranžový těsnící kroužek. Neoddělejte černé gumové těsnění. Oba díly podnosu umyjte v teplé vodě s přidavkem běžného čistícího prostředku nebo v horním koši myčky na nádobí. Před sestavením důkladně osušte.





! Po vakuování tekutých a mastných potravin doporučujeme po vyjmutí odkapávacího podnosu také očistit a otřít zatavovací plochu. Případné nečistoty mohou bránit úplnému zatavení.

Uložení přístroje VakuFit Pro

Pokud přístroj nepoužíváte, odpojte ho ze zásuvky. Přístroj VakuFit Pro je tak skladný, že může být stále připraven na pracovní desce, anebo jej můžete uložit do skříňky nebo poličky.

10. Odstranění problémů






Proč je oblast vkládání sáčků zablokována?

Pokud byl přístroj odpojen ze zásuvky dříve, než se rozsvítla zelená kontrolka u symbolu , mechanismus v propichovací a zatahovací oblasti ještě nemusel být zcela zasunutý. Resetujte přístroj odpojením ze zásuvky a po chvíli znovu zapojte. Počkejte, dokud se nerozsvítí zelená kontrolka u symbolu  a až poté pokračujte.

Co mám dělat, když VakuFit Pro nechce uvolnit sáček?

Odpojte přístroj a zkuste sáček vyjmout. Přístroj by se takto měl resetovat. Počkejte pár sekund, než přístroj znovu zapojíte do zásuvky.

Co znamenají blikající světelné kontrolky?

Bliká	Problém	Řešení
	Odkapávací podnos není správně vložen	Vložte znovu odkapávací podnos
  	Rozmanité chyby	Odpojením ze zásuvky přístroj resetujte
	Přístroj se ochlazuje	Počkejte, dokud se nerozsvítí kontrolka u symbolu 